

E.

Souřadnicový systém: S-JTSK Výškový systém: Bpv

OBJEDNATEL PD

**Krajská správa a údržba silnic Středočeského kraje, příspěvková organizace**

Zborovská 81/11
150 00 Praha 5 Smíchov
IČ: 00066001

PROJEKTANT ČÁSTI

Atelier PROMIKA s.r.o.

Muchova 9/223, 160 00 Praha 6, IČ 26080273, e-mail: promika@promika.cz

**atelierpromika**

projektová činnost v dopravě

VYPRACOVAL

HL. INŽENÝR PROJEKTU

KONTROLA

TECHNICKÝ ŘEDITEL

ING. ŠÁRKA VESELÁ

ING. TOMÁŠ ROZTOČIL

ING. TOMÁŠ ROZTOČIL

ING. PETR MACEK

Atelier PROMIKA s.r.o., Muchova 9/223, 160 00 Praha 6

AKCE

II/112 Struhařov, rekonstrukce silnice
provozní staničení km 6,70–9,48

KÓD ZAKÁZKY

Struhapdps.0517

STUPEŇ PD

DSP/PDPS

DATUM

01/2018

MĚŘÍTKO

—

POČET FORMÁTŮ

9xA4

ČÁST

ZÁSADY ORGANIZACE VÝSTAVBY

ČÁST

E.

Č. PŘÍLOHY

—

Č. PARÉ

Seznam příloh:

Technická zpráva
Objízdná trasa

TECHNICKÁ ZPRÁVA

1. Identifikační údaje

1.1. Identifikační údaje stavby

Název stavby:	II/112 Struhařov, rekonstrukce silnice – provozní staničení km 6,70 – 9,48
Místo stavby:	Středočeský kraj Okres Benešov k.ú. Struhařov u Benešova (757071), Jemniště (726231), Roubíčková Lhota (726281)
Charakter stavby:	oprava pozemní komunikace
Část:	Zásady organizace výstavby
Projektový stupeň:	Projektová dokumentace pro vydání stavebního povolení a pro provádění stavby dle vyhlášky Ministerstva dopravy č. 146/2008 Sb., o rozsahu a obsahu projektové dokumentace dopravních staveb
Objednatel:	Krajská správa a údržba silnic Středočeského kraje, příspěvková organizace Zborovská 81/11, 150 00 Praha 5 Smíchov IČ: 00066001
Projektant:	Atelier PROMIKA s.r.o. Ing. Šárka Veselá, Ing. Tomáš Roztočil, Ing. Petr Macek Muchova 9/223, 160 00 Praha 6 promika@promika.cz IČ: 26080273
Datum zpracování:	01/2018

1.2. Charakteristika stavby

Jedná se o opravu vozovky silnice II/112 v celkové délce 2 780 metrů s využitím nové technologie. Navrhuje se oprava vozovky s úpravou konstrukčních vrstev až na úroveň pláňe včetně sanace pláňe, pročištění odvodňovacích prvků komunikace, výšková rektifikace povrchových znaků inženýrských sítí a obnova a doplnění vodorovného dopravního značení.

Celá oprava silnice řešeného úseku II/112 bude provedena najednou. Začátek úseku je jižně od železničního přejezdu tratě č. 222 Benešov – Trhový Štěpánov (provozní staničení začátku úseku km 6,692), konec úseku před křižovatkou se

silnicí III/11117 (provozní staničení konce úseku km 9,480). Projektové staničení přibližně odpovídá provoznímu staničení dle podkladů silniční databanky.

Cílem akce je oprava vozovky silnice II/112 s využitím nové technologie.

1.3. Stavební objekty

Stavba je vzhledem ke svému charakteru členěna na stavební objekty podle objektových řad, obsaženy jsou pouze objekty pozemních komunikací. Způsob členění je v souladu s vyhl. MD ČR č. 146/2008 Sb., o obsahu a rozsahu projektové dokumentace staveb pozemních komunikací.

Seznam stavebních objektů:

SO121 SILNICE II/112

SO182 PŘECHODNÉ DOPRAVNÍ ZNAČENÍ

SO193 STÁLÉ DOPRAVNÍ ZNAČENÍ

Stavba není dále členěna na dílčí části, neobsahuje ani žádné provozní soubory.

2. Základní údaje

2.1. Charakteristika a celkové uspořádání staveniště včetně jeho odvodnění

Staveniště je situováno na úseku silnice II/112. Staveniště nezasahuje do žádných chráněných území, ani národní kulturní památky. Odvodnění staveniště je do stávajících odvodňovacích systémů.

Dopravní opatření po dobu výstavby jsou řešeny v rámci stavebního objektu SO 182 Přechodné dopravní značení.

2.2. Stanovení obvodu staveniště, jeho zdůvodnění a údaje o pozemcích staveniště včetně pozemků které zajišťuje stavebník/objednatel

Území dotčené stavbou se nachází v přilehlé ploše silnic II/112. Situování prostoru staveniště a zábor pozemků potřebných pro navrhovanou opravu vozovky je patrný z příloh G.4. INFORMACE O POZEMCÍCH.

2.3. Zásady návrhu staveniště

Prostor staveniště bude využíván především pro vlastní provádění prací, přístup a příjezd do prostoru stavby, parkování potřebných mechanismů a vozidel stavby v blízkosti prováděných prací. Uspořádání staveniště se bude s postupujícími pracemi měnit a přizpůsobovat daným podmínkám a potřebám stavby.

Dočasné objekty provozního, sociálního a výrobního charakteru bude možno umístit v prostoru vlastní stavby pouze v omezené míře. Předpokládá se použití jednoduchých a snadno přemístitelných objektů (maringotky, kontejnery, chemické WC apod.). Dočasné zařízení staveniště umístěné v prostoru vlastní stavby bude podle postupu prací přemísťováno a na závěr stavby zlikvidováno.

Zařízení staveniště si zabezpečí zhotovitel stavby a cena za jeho zřízení, provozování, údržbu, ostrahu a následující likvidaci po dokončení stavby bude

součástí nabídkové ceny.

Budování dočasných objektů a zařízení v prostoru staveniště vyvolané potřebou zhotovitele si zhotovitel zajistí v souladu se zákonnými předpisy a normami platnými v ČR.

2.4. Návrh postupu a provádění výstavby

Staveniště bude předáno zhotoviteli k termínu zahájení stavby v celém rozsahu. V dostatečném časovém předstihu před zahájením stavebních prací bude zajištěno v oblasti dotčené stavbou polohové a výškové vytýčení a zřetelné označení podzemních vedení jejich správci.

V zásadě se počítá s realizací stavby v rámci úplné uzavírky při rekonstrukci mostů Dobříčkov, Jemniště, ev. č. 112-007, 112-009 a 112-010.

V rámci opravy komunikace probíhá:

- provedení přípravných zemních prací (příp. odhumusování)
- stržení zarostlé krajnice
- frézování asfaltových vrstev vozovky v předepsané tloušťce v celém rozsahu stavby
- odstranění podkladních vrstev vozovky
- případná sanace pláně dle skutečnosti zjištěné na stavbě samé
- pročištění stávajících propustků a jejich případná obnova, vybudování chybějících propustků na sjezdech
- případná výšková rektifikace povrchových znaků inženýrských sítí
- realizace podkladních vrstev vozovky
- realizace asfaltových konstrukčních vrstev vozovky včetně obnovy vodorovného dopravního značení
- obnova nebezpečné krajnice
- pročištění příkopů, ohumusování a zatravnění.

2.5. Věcné a časové vazby souvisejících staveb

Akce bude věcně i časově koordinována s akcí „II/112 Dobříčkov – Jemniště, mosty“, kterou připravuje firma Tubes s.r.o.. Jedná se o rekonstrukci mostů ev. č. 112-007, 112-009 a 112-010 v řešeném úseku stavby opravy pozemní komunikace.

2.6. Objekty, které je nutné uvést samostatně do provozu (předčasné užívání)

Nejsou žádné.

2.7. Možné napojení na zdroje

Staveništní odběr vody bude řešen v případě požadavku dovozem vody cisternou, pitná voda bude zabezpečována nákupem vody v PET lahvích.

Dešťové vody ze staveniště budou odváděny k zásaku do okolního terénu nebo do stávajících odvodňovacích systémů v souladu se současným stavem. Splašková kanalizace pro sociální zařízení staveniště se nepředpokládá, staveniště bude případně vybaveno pouze chemickým WC.

Elektrická energie potřebná pro provádění prací bude zabezpečena mobilním zdrojem (elektrocentrála).

Odběrná místa vody, případně místo napojení staveništní přípojky elektrické energie včetně projednání možnosti odběrů, podmínek užívání a úhrady si zajistí zhotovitel stavby v rámci dodávky stavby.

2.8. Možnosti nakládání s odpady z výstavby

Při provádění prací se předpokládá vznik běžného stavebního odpadu, zařazeného dle vyhlášky 381/2001 Sb. (Katalog odpadů) do skupiny odpadů 17. Při nakládání s odpady, které vzniknou v důsledku stavebních prací, se bude zhotovitel řídit zákonem o odpadech 185/2001 Sb. a vyhláškou 383/2001 Sb. o podrobnostech nakládání s odpady.

Vzniklý odpad na stavbě bude ve smyslu výše uvedené legislativy a na základě dohod účastníků výstavby průběžně likvidován. Stavební odpad bude průběžně ze staveniště odvážen na řízené skládky v okolí.

2.9. Přístupy na staveniště (vjezdy, výjezdy)

Dopravní napojení staveniště bude zajištěno z obou směrů silnice II/112. Jiný přístup není třeba zřizovat. Uspořádání staveniště a obslužnost staveniště se bude v průběhu výstavby měnit a přizpůsobovat daným podmínkám a potřebám stavby.

2.10. Požadavky na zabezpečení staveniště a jeho okolí

Během stavby musí být zajištěn přístup k přilehlým pozemkům a k sítím technického vybavení. Při provádění stavby bude nutno dbát na ochranu zeleně.

Veřejné plochy a stávající komunikace dočasně využívané pro stavbu při současném zachování jejich užívání veřejností musí být řádně zabezpečeny (označení, osvětlení, ohrazení výkopů apod.). Dočasný zábor veřejných ploch a veřejných komunikací pro potřeby stavby bude uvažován pouze v nezbytném rozsahu a po dobu omezenou na provedení vlastních prací. Po ukončení jejich užívání jako staveniště budou uvedeny do požadovaného stavu.

2.11. Zvláštní požadavky na provádění stavby, které vyžadují bezpečnostní opatření

Při výstavbě budou respektována ochranná pásma sítí. Staveniště musí zhotovitel zařídit, uspořádat a vybavit přísunovými cestami pro dopravu materiálů, konstrukcí a zařízení tak, aby se stavba mohla řádně a bezpečně provádět. Nesmí docházet k ohrožování a nadměrnému obtěžování okolí, zvláště hlukem, prachem, k ohrožování bezpečnosti provozu na pozemních komunikacích, k znečišťování komunikací, ovzduší a vod. Zhotovitel prací v rámci své přípravy a zejména v průběhu realizace prací by měl být veden snahou v maximální možné míře tyto nepříznivé dopady eliminovat. Vozidla vyjíždějící ze staveniště budou řádně očištěna. Případné znečištění musí být neprodleně odstraněno. Odvádění srážkových a

odpadních vod ze staveniště bude zabezpečeno tak, aby nedocházelo ke znečištění a kontaminaci zeminy a podzemních vod ropnými látkami.

2.12. Návrh řešení dopravy během výstavby (přepravní a přístupové trasy, zvláštní užívání pozemní komunikace, uzavírky, objízďky, výluky), včetně zajištění základních podmínek a označení pro samostatný a bezpečný pohyb osob s omezenou schopností pohybu a orientace na veřejně přístupných komunikacích a plochách souvisejících se staveništěm

Stavební práce budou zásadním způsobem omezovat provoz na silnici II/112, budou probíhat za úplné uzavírky rekonstruovaného úseku. Objízdná trasa pro vozidla do 12t je navržena přes Struhařov, Divišov a Vlašim, návrh objízdných tras je doložen v grafických přílohách na konci této zprávy. Omezení v dopravě, ke kterému bude docházet během realizace stavby, bude řešeno přechodným dopravním značením.

Stavební mechanizmy budou pojíždět pouze ve vymezeném prostoru staveniště a nebudou narušovat přilehlé pozemky.

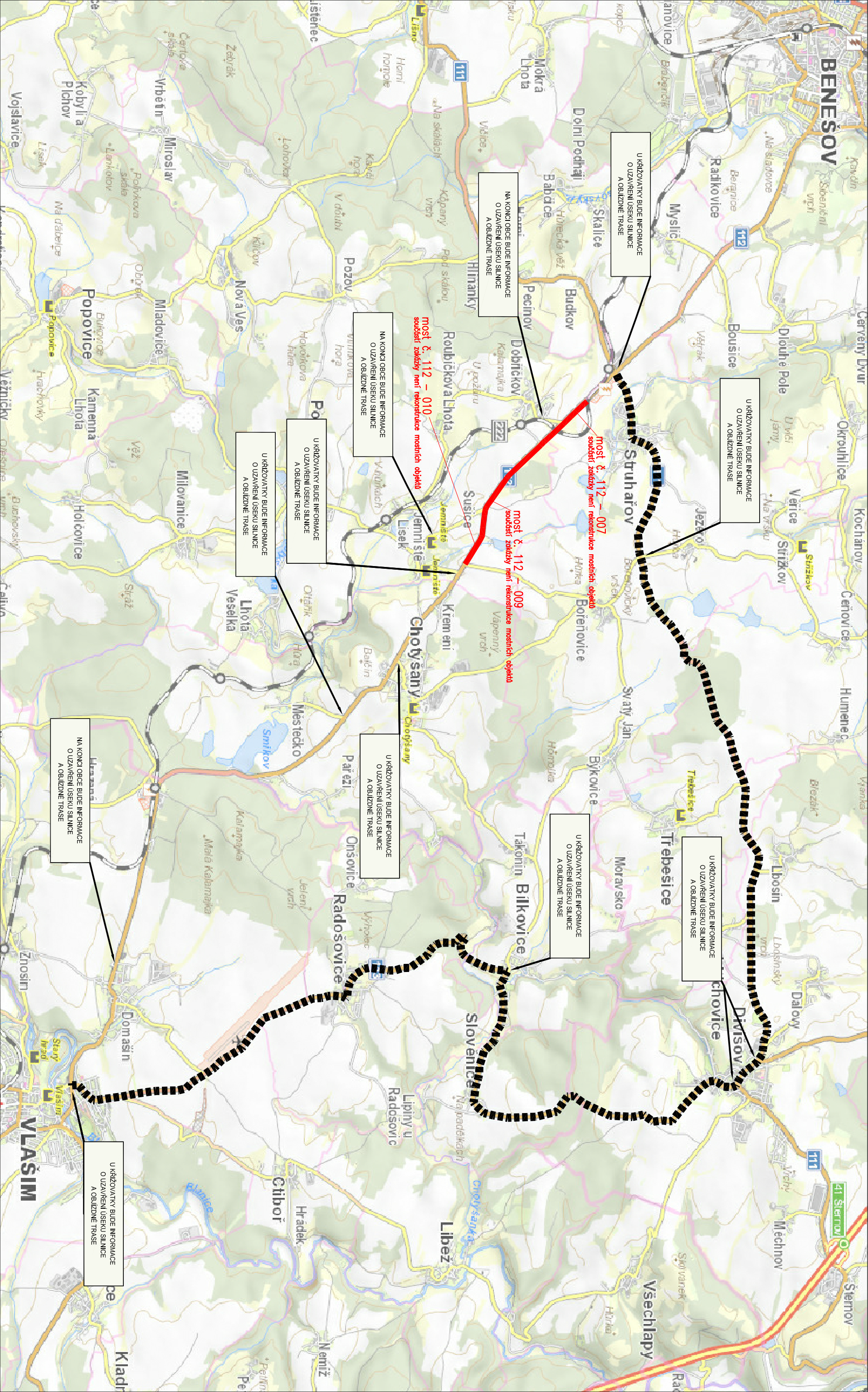
2.13. Stanovení podmínek pro provádění stavby z hlediska bezpečnosti a ochrany zdraví, plán bezpečnosti a ochrany zdraví při práci na staveništi podle zákona č. 309/2006 Sb., o zajištění dalších podmínek bezpečnosti a ochrany zdraví při práci

Bezpečnost práce při provádění stavebních prací zajistí zhotovitel ve smyslu platných předpisů v ČR. Zejména bude nutno dbát nařízení vlády č.591/2006 Sb., o bližších minimálních požadavcích na bezpečnost a ochranu zdraví při práci na staveništích, nařízení vlády č. 362/2005 Sb., o bližších minimálních požadavcích na bezpečnost a ochranu zdraví při práci na pracovištích s nebezpečím pádu z výšky nebo do hloubky a zákona č. 309/2006 Sb., kterým se upravují další požadavky bezpečnosti a ochrany zdraví při práci v pracovněprávních vztazích a o zajištění bezpečnosti a ochrany zdraví při činnosti nebo poskytování služeb mimo pracovněprávní vztahy (zákon o zajištění dalších podmínek bezpečnosti a ochrany zdraví při práci).

2.14. Orientační lhůty výstavby, přehled rozhodujících dílčích termínů

Stavba by měla být realizována v průběhu stavební sezóny 2019 a bude koordinována s akcí rekonstrukce mostů II/112 Dobříčkov - Jemniště. Termín není pevně stanoven, zahájení bude závislé na způsobu financování, provedení výběru zhotovitele, zažádání o DIR a dalších dílčí projednání samotné stavby.

Délka trvání stavby se předpokládá přibližně 3 měsíce od zahájení stavební činnosti. Doba trvání stavby bude závislá především na dodavatelem zvoleném postupu prací.



LEGENDA:

- UZÁVĚRA ÚSEKU SILNICE
- OBJÍZDNÁ TRASA PRO UZÁVĚRU SILNICE - VOZIDLA DO 12t

Objízdná trasa

